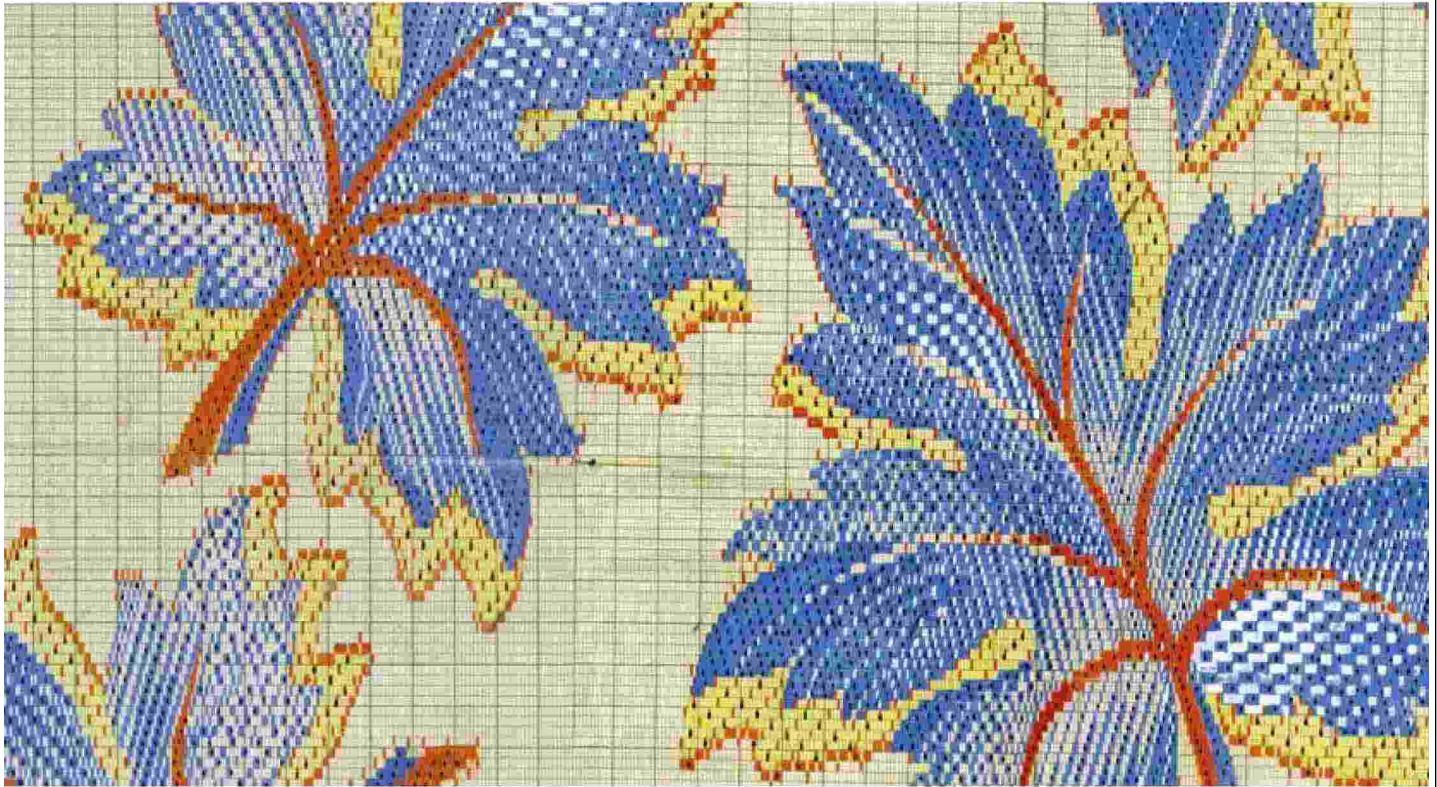


mostre e musei



Il tessuto come arte

“La conoscenza del passato genera la nascita di nuove idee e crea nuove forme di bellezza.” Antonio Ratti

Domenica 1 ottobre 2017 a Palazzo Te a Mantova apre al pubblico la mostra “Il tessuto come arte: Antonio Ratti imprenditore e mecenate”, dedicata all’industriale comasco che ha realizzato un’impresa e una Fondazione riconosciute a livello internazionale, mettendo sullo stesso piano la produzione e la creatività d’impresa con l’arte e la cultura. L’esposizione, prodotta dal Comune di Mantova, dal Centro Internazionale d’Arte e di Cultura di Palazzo Te e dal Museo Civico di Palazzo Te e realizzata in collaborazione con la Fondazione Antonio Ratti, è curata da Lorenzo Benedetti, Annie Ratti e Maddalena Terragni.

La vita di Antonio Ratti è un intreccio tra impresa e arte, creatività e promozione culturale, pubblico e privato. Il suo pensiero nasce dall’idea che la cultura, la conoscenza e l’arte siano strumenti fondamentali per interpretare il proprio tempo. La sua passione lo porta, a soli trent’anni, a trasformare uno studio di disegno in impresa fondando nel 1945 la “Tessitura Serica Antonio Ratti”, per la creazione e la commercializzazione di tessuti per cravatte. È la prima tappa di una

lunga e progressiva attività imprenditoriale che culminerà nel Gruppo Ratti, attualmente presieduto dalla figlia Donatella, che si attesta come eccellenza mondiale nella produzione di tessuti creati sviluppando una forte ricerca creativa e tecnologica. La mostra intende restituire il ritratto di un personaggio raffinato ed elegante, poliedrico ed eclettico, che investendo nella formazione delle risorse umane e nella valorizzazione del tessuto come arte, ha saputo dare risalto alla qualità dei suoi prodotti tessili.

Alta qualità, sperimentazione e innovazione sono le caratteristiche che distinguono l’operare di Antonio Ratti, raccontate trasversalmente in un percorso che prevede un dialogo con le sale monumentali del Palazzo Te per poi svilupparsi negli spazi espositivi delle Fruttiere.

Grazie al contributo dell’architetto Philippe Rahm, la mostra racconta il tessuto nelle sue varie forme: dalla ricca collezione di reperti antichi della Fondazione Antonio Ratti (FAR) ai grandi archivi dell’azienda Ratti; sarà possibile fare un’esperienza tattile delle diverse stoffe messe a disposizione



del visitatore su una pedana centrale che attraversa lo spazio delle Fruttiere restituendo un'idea sinestetica del tessuto.

La produzione dell'azienda è presentata al pubblico con un allestimento di grande suggestione, che si rifà a quello di due grandi mostre "Ratti & Paisley: cultura del cachemire" (1986, Fashion Institute, New York) e "Ratti & Paisley" (1988, Bunka Fashion College, Tokyo). Ai preziosi manufatti si collega l'opera di Luigi Ontani: un disegno ad acquarello stampato su cotone, la cui ristampa realizzata dalla Ratti S.p.A., ripropone il progetto nato dalla collaborazione tra l'artista e l'azienda negli anni '90.

Una parte della mostra è dedicata alla storia dell'azienda, che nel 1958 inaugura a Guanzate le moderne strutture disegnate da Tito Spini, un nuovo modello di architettura industriale che si identifica con la volontà di creare le condizioni ideali di lavoro per sostenere la qualità del prodotto, in un mondo fortemente dinamico e in continua espansione. Nel nuovo stabilimento la visione di Ratti prende forma e si realizza il ciclo completo di produzione. La Palazzina dei Servizi Sociali, luogo polifunzionale e multimediale destinato ai lavoratori, ospita importanti eventi culturali e artistici, laboratori, rassegne teatrali e concerti. Gli impianti produttivi di Guanzate, le sedi storiche di rappresentanza nelle ville sul Lago di Como e alcuni dei concerti tenuti in azienda sono immortalati dagli scatti del fotografo industriale Roberto Zabban.

Un'importante produzione di disegni di Antonio Ratti è il ponte di collegamento con la sezione dei tessuti storici della Collezione della FAR. Il disegno è declinato nei vari significati del termine: a mano libera, tecnico, ma anche come sinonimo di progetto. Questa sezione illustra il processo tradizionale e la genesi completa di un tessuto.

Negli anni Sessanta e Settanta, la passione per il tessuto e tutte le sue declinazioni nelle diverse epoche e aree geografiche porta Antonio Ratti a dare vita ad una collezione tessile privata, strumento di studio, ricerca e ispirazione, ampliata anche in seguito alle acquisizioni aziendali di imprese storiche del settore. In mostra si può ammirare un'ampia selezione di reperti della collezione storica, ora patrimonio della Fondazione: dai tessuti copti e pre-colombiani ai velluti rinascimentali, dai serici francesi e inglesi del Seicento e Settecento alle cravates e ai nastri di fine Ottocento.

Nel 1985, dal desiderio di Antonio Ratti di trasformare la sua profonda passione per l'arte e il tessuto in una realtà attiva nel mondo della cultura, nasce la Fondazione che porta il suo nome, strumento di promozione e divulgazione culturale, ora presieduta dalla figlia Annie. Negli anni successivi viene istituito il Museo Studio del Tessuto e realizzato un catalogo multimediale della collezione. Attraverso attività come il Corso Superiore di Disegno e il



successivo Corso Superiore di Arti Visive, ora CSAV-Artists Research Laboratory, si creano i luoghi in cui giovani artisti internazionali e importanti esponenti dell'arte contemporanea hanno occasione di approfondire le proprie ricerche lavorando insieme negli spazi della Fondazione.

centropalazzote.it
fondazioneratti.org